

VYTVOŘENÍ / EDITACE RDP SOUBORU

Windows Server 2008

Windows Server 2012



1. Úvod

Existuje více způsob, jak se přihlásit, ale vždy se přihlašujete přes okno **Připojení ke vzdálené ploše** v prostředí Windows. Nezáleží na tom, jestli přes RDP soubor nebo přes Start > Příslušenství, vždy je to Připojení ke vzdálené ploše.

V následujícím textu si ukážeme, jak si poradit, když nemáte RDP soubor a jaké důležité věci se u něj dají při vytváření nastavit.

2. Pro koho je tento návod určený?

Tento návod je určený pro všechny uživatele iPodniku, kteří si chtějí vytvořit nový nebo upravovat svůj RDP soubor. Návod je platný jak pro prostředí Windows Server 2008, tak i Windows Server 2012.

3. Postup

Postup vytvoření RDP souboru je strukturovaný podle jednotlivých záložek. Zde je několik příkladů, které jsou nastavovány na kterých záložkách.

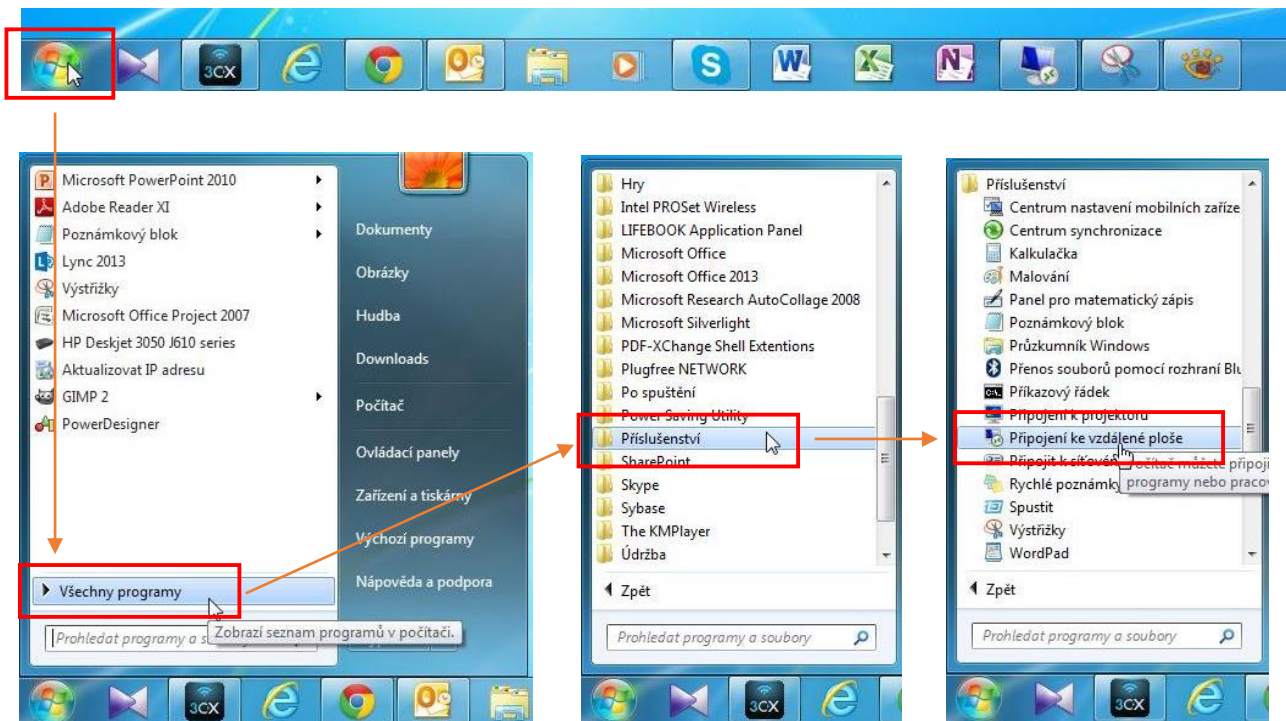
- a) **Připojení ke vzdálené ploše**
- b) **Obecné** – přihlašovací údaje, uložení RDP
- c) **Zobrazení** – nastavení velikosti a barevné hloubky vzdálené plochy
- d) **Místní prostředky** – tiskárny, diskové jednotky
- e) **Programy**
- f) **Výkon** – úspora při pomalém připojení k internetu
- g) **Upřesnit**
- h) **Uložení RDP souboru** – Uložit nebo Uložit jako ...

4. Připojení ke vzdálené ploše

- a) připojení bez RDP souboru

Postupujte podle těchto kroků:

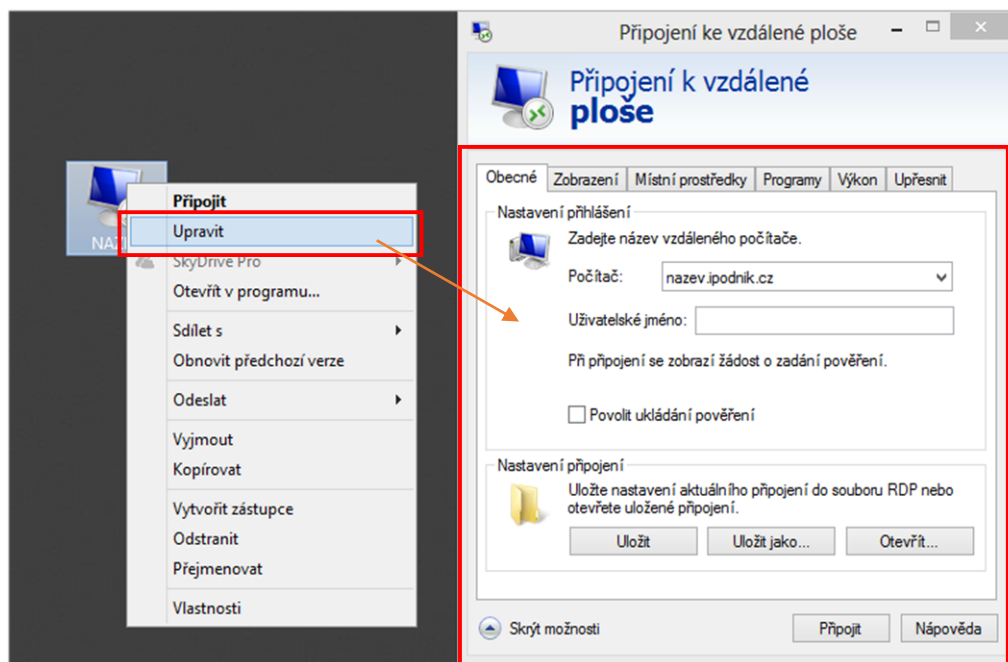
- Klikněte na **Start > Programy > Příslušenství > Připojení ke vzdálené ploše** a vyčkejte, až se Vám zobrazí nové okno.
- Klikněte na **Zobrazit možnosti**
- a přesuňte se v tomto návodu do kapitoly 5. Obecné.



b) Připojení s RDP souborem

Postupujte podle těchto kroků:

- přesuňte se do složky v Průzkumníku souborů, kde máte uložený Váš RDP soubor
- Klepněte pravým tlačítkem myši na RDP soubor > **Upravit**



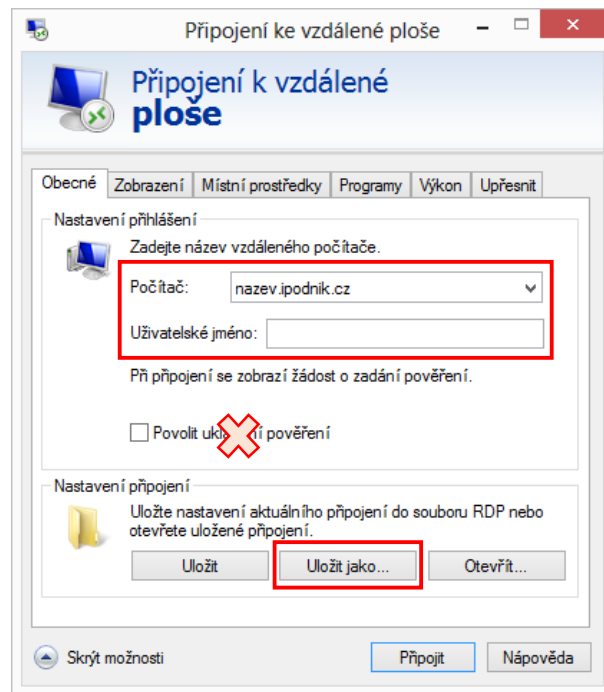
5. Obecné

Záložka Obecné je nejdůležitější. Pokud nebudete vědět název počítače, napište e-mail s Vaším dotazem na podpora@ipodnik.cz. Pokud již RDP soubor máte, můžete stejným způsobem, jako je v kapitole 4 - Připojení s RDP souborem, zjistit název počítače.

Pro následující text vycházíme z předpokladu, že znáte název počítače, Vaše uživatelské jméno a heslo.

Nyní vyplňte na kartě **Obecné** tyto pole, kde za "xxxxxx" doplníte Vaše údaje:

- Počítač: **xxxxxx.ipodnik.cz**
- Uživatelské jméno ve formě **ipodnik\XXXxxxxX**
- **Nezatrhávejte** volbu **Povolit ukládání pověření**
- Klepněte na **Uložit jako ...** a vyberte umístění souboru ve Vašem počítači a poté dejte **Uložit**
- Nyní máte RDP soubor vytvořený a můžete se pomocí něho připojit. Pokud máte čas nastavit si další záložky, pokračujte kapitolou **6. Zobrazení**.



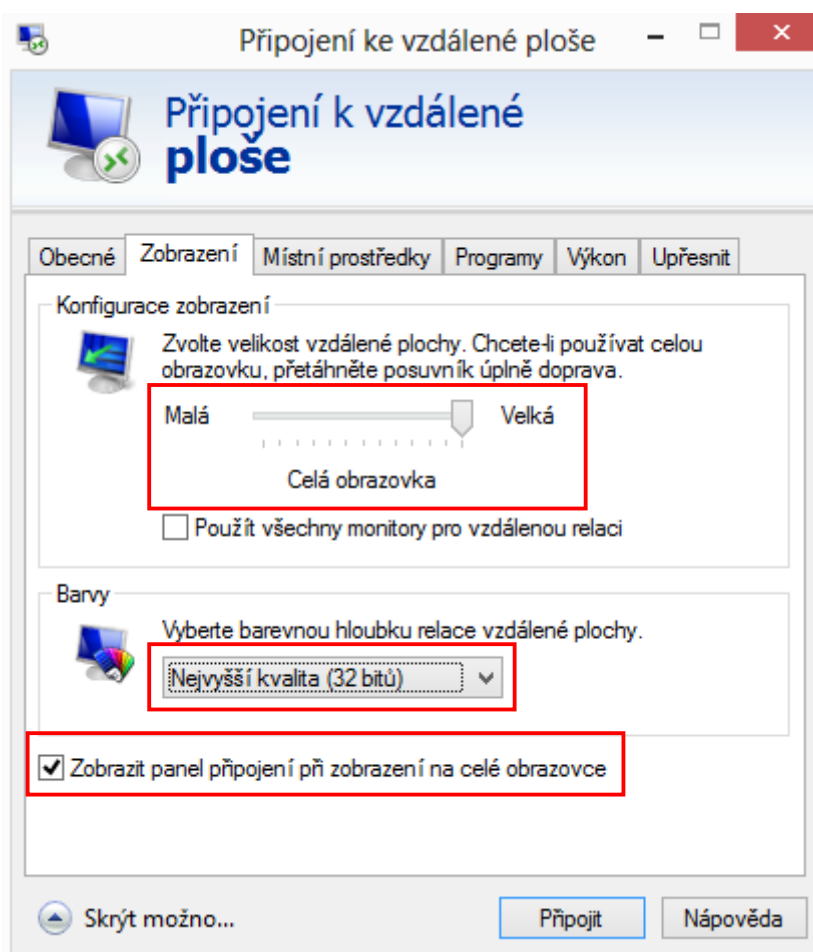
- ☺ Pokud pouze editujete Váš RDP soubor, který už máte někde ve Vašem počítači uložený, pak stačí dát pouze **Uložit**, nikoliv **Uložit jako ...**

6. Zobrazení

Záložka Obecné je nastavena a nyní se můžete přesunout k nastavení záložky **Zobrazení**, kde se nastavuje velikost vzdálené plochy a barevná hloubka.

- Přesuňte se na záložku **Zobrazení**, pokud jste již neučinili.

- Posuvníkem nastavte velikost Vaší vzdálené plochy na obrazovce. Doporučujeme nastavit na maximum, tj. **Celá obrazovka**.
- ☺ Správná velikost je důležitá a pokud ji nebudete mít správně nastavenou, pak budete mít zobrazeny posuvníky (horizontální i vertikální). Je to nepříjemné, protože neustále musíte hledat hlavní panel dole a zároveň máte horní část programu skrytou.
- V části **Barvy** vyberte z rozklápěcí nabídky **Nejvyšší kvalita (32 bitů)**.
- ☺ Pokud jste momentálně u pomalejšího internetového připojení a nechcete zbytečně zatěžovat vzdálenou plochu, vyberte z nabídky barev **High Color (15 bitů)** a zároveň na záložce **Výkon** vyberte z rozbalovací nabídky **Modem 56 Kb/s**.
- Zatrhněte si volbu **Zobrazit panel připojení při zobrazení na celé obrazovce** v dolní části okna.
- Poté, až si nastavíte tyto volby se přesuňte na další záložku, resp. kapitolu **7. Místní prostředky**.



- ☺ Nedoporučujeme zatrhnout volbu **Použít všechny monitory pro vzdálenou relaci**, pokud nepoužíváte 2 monitory a nechcete mít na obou zobrazenou vzdálenou plochu. Toto zobrazení má jisté výhody, pokud máte na vzdálené ploše často otevřeno více oken a musíte mezi nimi překlíkávat, lze je pak rozložit mezi

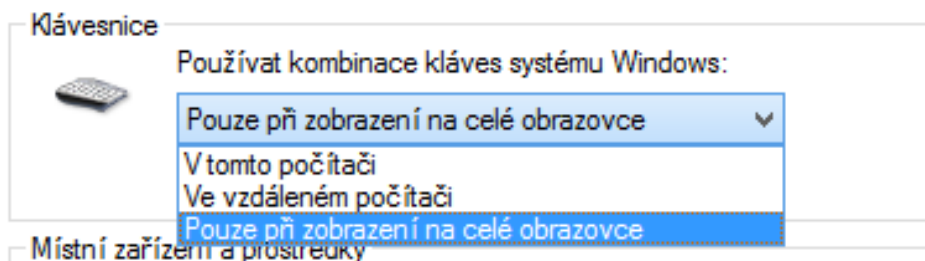
více obrazovek pouhým přetažením na druhý monitor. Další výhodou je, kterou nabízí pouze Windows Server 2012 a Windows 2008, že se na obou monitorech zobrazuje hlavní panel.



7. Místní prostředky

Na této záložce se nastavují zařízení a prostředky, které se zobrazí na vzdálené ploše. Ve většině případů se jedná hlavně o disky lokálního počítače, tiskárny a někdy také čipové karty a porty pro pokladny.

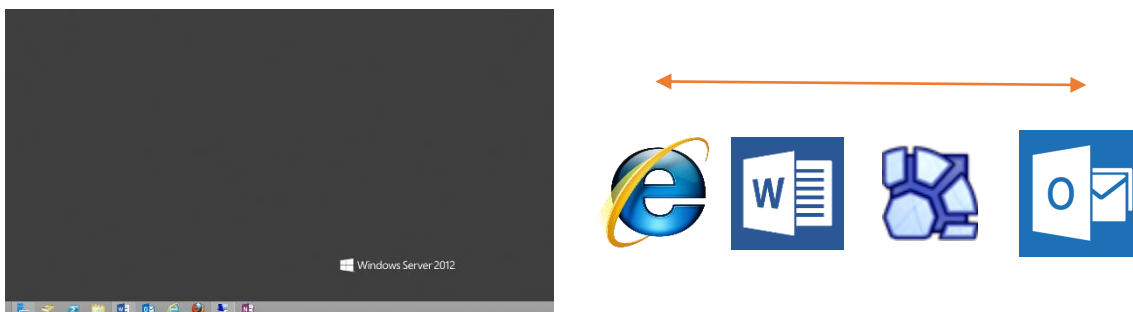
- Přesuňte se na záložku **Místní prostředky**
- V části **Vzdálený zvuk** si vyberte volbu, kterou považujete za vhodnou pro Vás. Například pokud odesíláte faktury z Pohody, nebo používáte Outlook na vzdálené ploše, tak můžete být zvukovým signálem upozorněni, že je faktura odeslána, resp. byl doručen nový e-mail.
- ☺ Upozorňujeme na to, že zvuk může zatěžovat Vaši vzdálenou plochu. Proto pokud chcete využívat upozornění například na doporučený e-mail, tak zvolte **Přehrávat ve vzdáleném počítači**, ale pro Záznam vzdáleného zvuku doporučujeme nastavit **Nenahrávat**. Pokud budete tuto možnost potřebovat, vždy ji zde můžete změnit.
- V části **Klávesnice** opět vyberte podle Vašeho uvážení. V následujícím textu si na příkladu ukážeme rozdíl mezi jednotlivými možnostmi. Klávesová zkratka ALT + TAB se používá k přepínání mezi více aktivními okny, tzn. klávesovou zkratkou se z Wordu odstanete do Prohlížeče nebo do Pohody, nebo do jiného otevřeného okna.



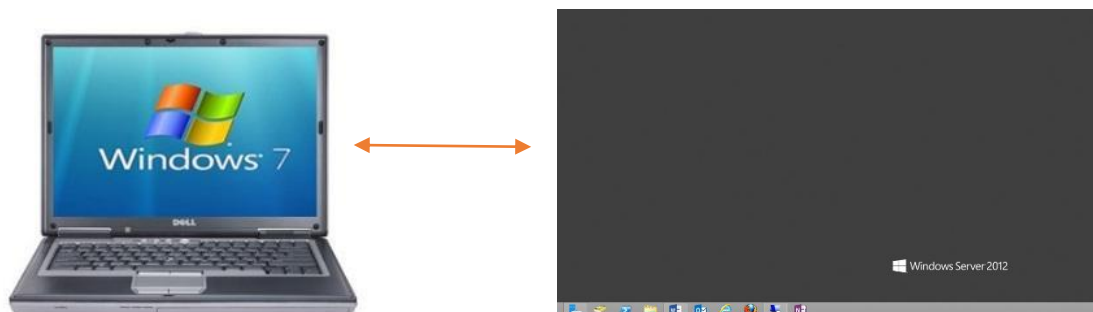
- a) **V tomto počítači** – To znamená, že se používá nastavení klávesových zkratk z Vašeho lokálního počítače a budete tedy přepínat mezi otevřenými okny na Vašem počítači.



- b) **Ve vzdáleném počítači** – Budete přepínat mezi okny, které máte spuštěné na vzdálené ploše.

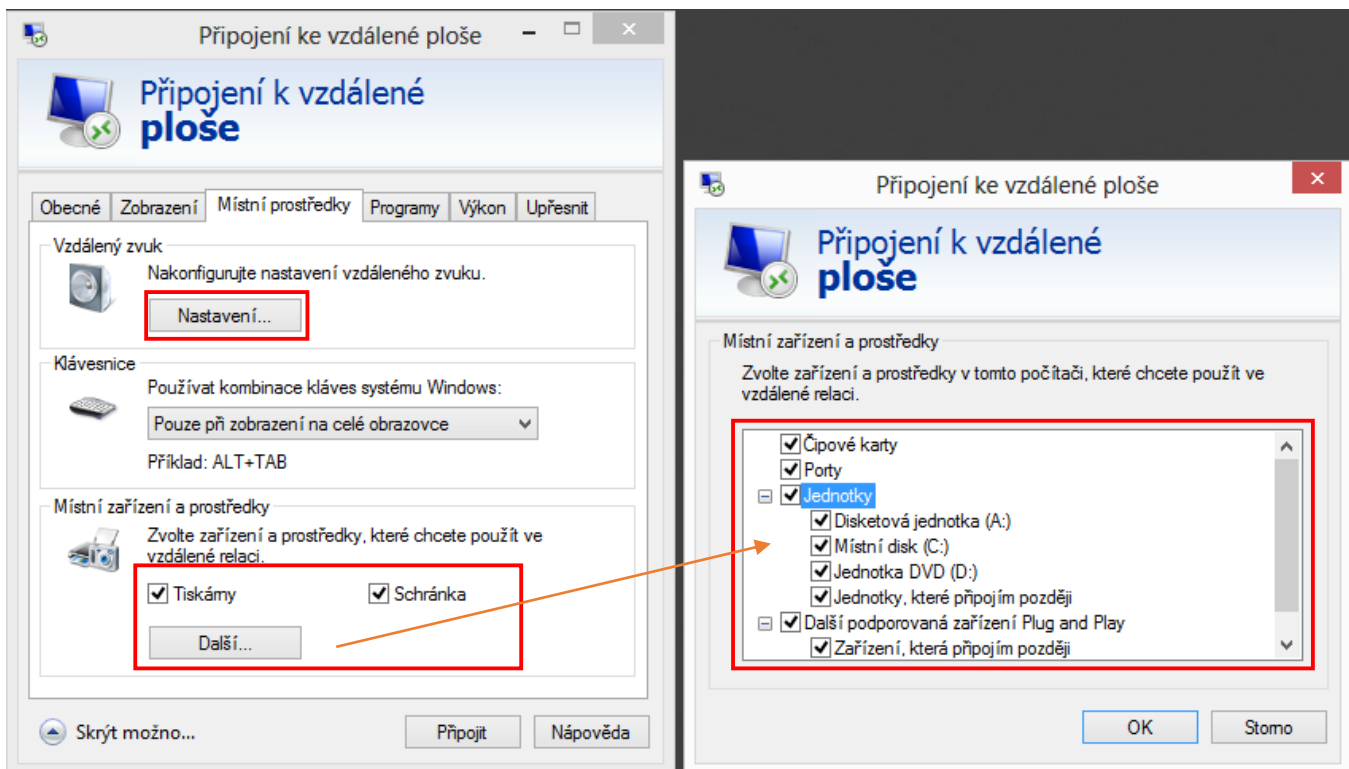


- c) **Pouze při zobrazení na celé obrazovce** – pokud máte vzdálenou plochu maximalizovanou, používá se nastavení klávesových zkratk ze vzdálené plochy, jakmile kliknete na **obnovení z maximalizace** (vedle křížku vprávním horním rohu) a okno vzdálené plochy je menší než celá Vaše obrazovka, pak přepínáte mezi vzdálenou plochou a plochou lokálního počítače.



- V části **Místní zařízení a prostředky** zatrhněte:
 - ✓ **Tiskárny**
 - ✓ **Schránka** – pro využívání kopírování a vkládání textu ve schránce (Kopírovat > Vložit)
- Klikněte na **Další** v této části a zatrhněte také:
 - ✓ **Čipové karty**
 - ✓ **Porty** – pro použití čtečky a podkladních tiskáren ze vzdálené plochy

- ✓ **Jednotky**, příp. zvolte pouze ty, které chcete, aby se na vzdálené ploše daly používat
- ✓ **Další podporovaná zařízení Plug and Play** – pokud připojíte k Vašemu počítači flash disk, myš, klávesnici, či jiné zařízení, bude automaticky připojeno i na vzdálenou plochu a zároveň nebude vyžadováno odhlášení a opět přihlášení na vzdálenou plochu.



8. Programy

Na této záložce není potřeba nic nastavovat. Přesuňte se prosím k další kapitole.

9. Výkon

Jako výchozí nastavení si na této záložce nastavte **Automaticky rozpoznávat kvalitu připojení**.

Pokud se budete pohybovat u **pomalého připojení k internetu**, tak si můžete pro menší zatížení výkonu nastavit tato 2 nastavení:

- záložka **Zobrazení** v sekci **Barvy** z nabídky vyberte **High Color (15 bitů)**
- záložka **Výkon** v sekci **Konfigurace nastavení** vyberte z nabídky **Modem (56 Kb/s)**

Tímto nastavením snížíte zátěž a můžete na vzdálené ploše pracovat i s pomalejším připojením k internetu. Rozdíl je pouze v tom, že Vaše plocha není tak čistá z grafické stránky.

- Ponechte zatržené obě dvě volby uvedené na spodní části:
 - ✓ **Trvalé ukládání rastrů do mezipaměti**
 - ✓ **Znovu navázat ztracené připojení**

10. Upřesnit

Na této záložce není potřeba nic nastavovat.

11. Uložení RDP souboru

- d) Pokud vytváříte úplně **nový RDP soubor**, pak se vraťte na záložku **Obecné** a dole klikněte na **Uložit jako ...** a zvolte cestu, kam má být soubor uložen.
 - e) Pokud pouze **editujete Váš RDP soubor**, pak se vraťte na záložku **Obecné** a dole klikněte na **Uložit**.
- Poté můžete dát **Připojit** > doplnit **heslo**. Uživatelské jméno máte již nastaveno, takže to už není potřeba měnit. Nyní vyčkejte na vykreslení Vaší plochy.

12. Závěr

Technologie Windows Server nabízí nové možnosti a mnoho výhod, které Vám ušetří práci při hledání a zpracování. Využijte těchto možností a inspirujte se v i dalších návodech týkajících se Windows Server 2012 na tomto odkazu: www.ipodnik.cz/navody.